



## **SEZIONE 3**

### **Risorse disponibili**

#### **SCHEDA EDIFICI, AREE ED UTENZE PRIVILEGIATE**

SOTTOSCHEDE da EA 1 a EA 7

#### **SCHEDA MEZZI, ATTREZZATURE, MATERIALI ed UNITÁ DI SERVIZI**

SOTTOSCHEDE da MM 1 a MM 3



## **EDIFICI, AREE ED UTENZE PRIVILEGIATE**

**SOTTOSCHEDA EA 1 Punti di raccolta**

**SOTTOSCHEDA EA 2 Centri di prima accoglienza.**

**SOTTOSCHEDA EA 3 Posto Medico Avanzato**

**SOTTOSCHEDA EA 4 Piazzole elicotteri**

**SOTTOSCHEDA EA 5 Aree parcheggio e deposito**





**SOTTOSCHEDA EA 6 Aree di accoglienza volontari e personale**

**SOTTOSCHEDA EA 7 Utenze privilegiate**

## **SOTTOSCHEDA EA 1 – Punti di raccolta**

(versione 0.0 data settembre 2014)

Sono i luoghi, accessibili e sicuri, in cui il PPCC indica di raccogliere la popolazione, specie se bisognosa di un trasporto; lo stesso avverrà verso il più vicino centro di prima accoglienza e di smistamento o direttamente ai luoghi di ricovero qualora già individuati.

<p><b><u>SPORMINORE - A</u></b></p>	<p>Situato nella piazza antistante la chiesa all'ingresso del centro abitato.</p>
 	
<p><b><u>SPORMINORE - B</u></b></p>	<p>Lungo Via Castel Sporo, una volta oltrepassato questo condominio, esiste un' allargamento della sede stradale utilizzato come parcheggio (vedi freccia).</p>
 	

**SPORMINORE - C**

Entrata del centro Sportivo sopra l'abitato di Sporminore percorrendo Via Pezzol.



**MASO MILANO - D**

All'entrata dell'abitato di Maso Milano sulla sinistra vi è un parco pubblico.





## **SOTTOSCHEDA EA 2 – CENTRI DI PRIMA ACCOGLIENZA**

(versione 0.0 data settembre 2014)

Sono edifici o aree (attrezzate e non) in zona sicura che sono state individuate per essere utilizzate per alloggiare la popolazione a seguito di un evento calamitoso. Sono strutture e/o aree pubbliche, private o turistiche (alberghi, campeggi ecc.), da impiegare come “zone ospitanti”.

In alternativa/aggiunta vengono individuate delle **aree aperte di accoglienza** al fine di poter ospitare, una o più tendopoli/baraccopoli per un numero di persone adeguato alla popolazione residente ed ospitata (specie per aree turistiche), oltre ad essere situate in zona sicura e poter essere attrezzate, mediante l'allacciamento alle reti cittadine (acquedotto, fognatura, energia elettrica...).

### **CENTRO SPORTIVO**

Potranno esser utilizzati gli spazi sia del campo da calcio che da tamburello. Sono presenti gli spogliatoi dotati di energia elettrica, servizi igienici, doccie e un piccolo deposito.



## **SOTTOSCHEDA EA 3 – POSTO MEDICO AVANZATO**

(versione 0.0 data settembre 2014)

Il paese è servito da un piccolissimo ambulatorio medico che non riuscirebbe di sicuro a soddisfare le esigenze in caso di calamità. Sono pertanto stati individuati, in prossimità dei possibili centri di accoglienza, gli spazi per allestire un posto medico avanzato mobile.

La sicurezza, l'accessibilità (logistica) e gli aspetti igienico-sanitari sono stati i principali discriminanti considerati nella scelta dei luoghi da destinare al ricovero della popolazione. Inoltre è stata valutata la ricerca del mantenimento dell'identità locale e il comfort/accoglienza.

L'allestimento e la gestione di luoghi di ricovero temporaneo ed eventualmente di luoghi suppletivi di emergenza, anche su indicazione del C.O.M. provinciale e/o sovracomunale rimangono sotto la diretta responsabilità del Sindaco.

Il paese è servito da un piccolissimo ambulatorio medico che non riuscirebbe di sicuro a soddisfare le esigenze in caso di calamità. Sono pertanto stati individuati, in prossimità dei possibili centri di accoglienza, gli spazi per allestire un posto medico avanzato mobile.

### **SPORMINORE**

Situato nella piazza antistante la chiesa all'ingresso del centro abitato.





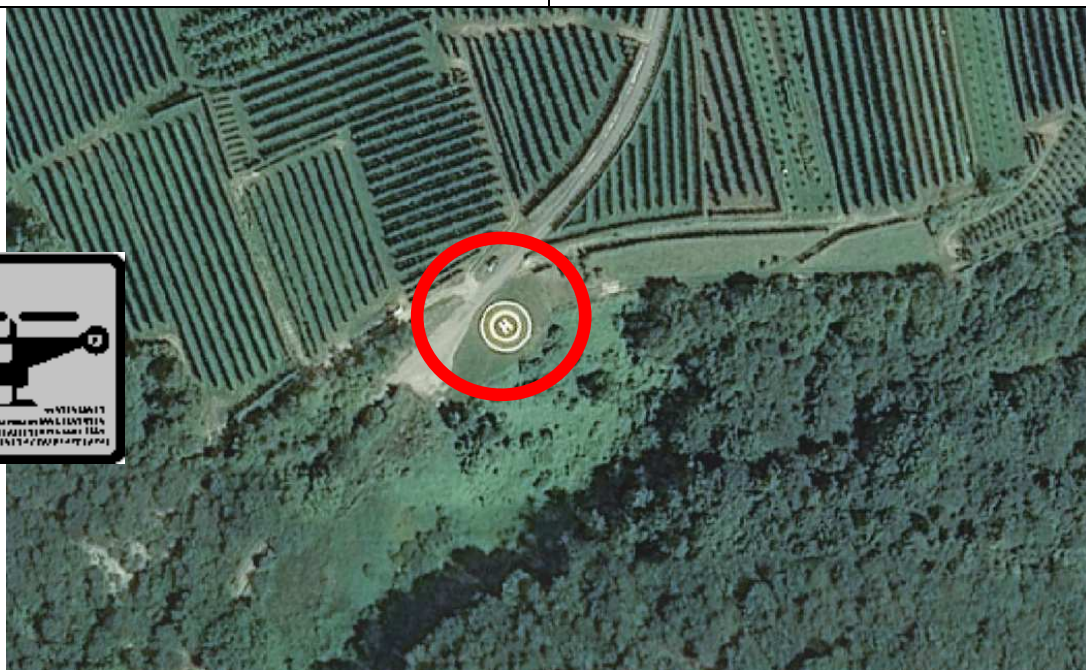
## **SOTTOSCHEDA EA 4 – PIAZZOLE ELICOTTERI**

(versione 0.0 data settembre 2014)

Il paese non è dotato di vere e proprie piazzole per l'atterraggio dell'elicottero ma, sulla base dell'esperienze passate, sono state individuate due aree dove l'elisoccorso è potuto atterrare per effettuare degli interventi di urgenza.

### **SPORMINORE**

E' presente a monte del paese una piazzola elicotteri senza illuminazione notturna.



### **MASO MILANO**

All'accesso all'abitato di Maso Milano è presente uno slargo della viabilità da utilizzare con punto di atterraggio elicotteri.







## **SOTTOSCHEDA EA 5 – PARCHEGGI E DEPOSITI**

(versione 0.0 data settembre 2014)

Luogo o luoghi di convergenza ove ammassare il materiale, da utilizzare ed eventualmente smistare successivamente; tale smistamento avverrà su indicazione del Centro Operativo competente.

Sono state scelte in quanto zone accessibili e sicure, site preferibilmente in prossimità d'importanti arterie stradali, aventi caratteristiche idonee per ospitare quantitativi di materiale importanti.

<b>SPORMINORE</b>	Parcheggio nelle vicinanze della piazza principale
 	
<b>MASO MILANO</b>	Parcheggio nei pressi dell' ingresso all' abitato
 	



**SPORMINORE – C.O.L.**

Nelle pertinenze del magazzino del C.O.L.



**MASO MILANO**

Magazzino viabilità della Provincia Autonoma di Trento lungo la S.S.



**MASO MILANO**

Terreno delimitato di proprietà comunale all'entrata dell' abitato di Maso Milano.



## **SOTTOSCHEDA EA 6 – AREE DI ACCOGLIENZA VOLONTARI E PERSONALE**

(versione 0.0 data settembre 2014)

Non vi sono strutture al chiuso per far alloggiare il personale volontario e pertanto dovranno essere sfruttati gli spazi già individuati all' interno dei centri di prima accoglienza e riportati nella scheda EA 2.

## **SOTTOSCHEDA EA 7 – UTENZE PRIVILEGIATE**

(versione 0.0 data settembre 2014)

Sono le utenze degli edifici strategici per il controllo e la gestione dell'emergenza, ai quali, compatibilmente con l'evento, dovranno essere sempre garantiti i servizi essenziali d'energia elettrica, acqua, fognatura, comunicazioni via telefono o radio, nonché, tutti i restanti impianti/allacciamenti assimilabili normalmente funzionanti in tempo di pace.

Gli edifici da considerare utenze privilegiate nel territorio del Comune di Sporminore sono:

- **Municipio – Piazza Anaunia, 4**
- **Scuola Elementare – Via Don Giovanni Bosco**



Inoltre se destinati previa precettazione quali **luoghi di ricovero**:

<b>Albergo Nardelli</b> <b>Albergo e Ristorante NARDELLI</b> Via Lovernatico 20 38010 - Sporminore - TN Tel e Fax 0461-653140 Mail: <a href="mailto:info@albergonardelli.it">info@albergonardelli.it</a>	<b>Agritur da Sandro</b> Via Maron 6 38010 - Sporminore - TN Tel e Fax 0461-641093 Mail: <a href="mailto:info@agritursandro.it">info@agritursandro.it</a>
<b>Ristorante Scoiattolo</b> Via Lovernatico 29 38010 - Sporminore - TN Tel e Fax 0461-653016 Mail: <a href="mailto:info@ristorante-scoiattolo.it">info@ristorante-scoiattolo.it</a>	<b>Ristorante Al Maso</b> Via Sporeggio, 24 Maso Milano tel. 0461.601040 <a href="mailto:ristorantealmaso@email.it">ristorantealmaso@email.it</a>
<b>Ristorante Baita Marnara</b> Via Sporeggio 38 - 38010 - Sporminore (TN) Tel: 0461 601313   Cell: 335 435287	<b>Oratorio di Sporminore</b> Via Lovernatico 36 - 38010 - Sporminore (TN) Tel: 0461 641121





## **MEZZI, ATTREZZATURE, MATERIALI ed UNITÀ DI SERVIZI**

Questa parte costitutiva del PPCC comprende tutte le attrezzature ed i mezzi che possono essere ritenute disponibili sul territorio comunale ed in sub-ordine nei Comuni limitrofi o a livello di Comunità.

### **SOTTOSCHEDE da MAM 1 a MAM 3**

**SOTTOSCHEDA MAM 1** - Attrezzature e mezzi disponibili

**SOTTOSCHEDA MAM 2** - Materiali, medicinali e viveri – Scorte idriche

**SOTTOSCHEDA MAM 3** - Unità di servizi

### **Disposizioni per l'acquisizione immediata della disponibilità di beni**

(art. 39 l.p. n°9 del 01 luglio 2011)

In applicazione dell'articolo 7 della legge 20 marzo 1865, n. 2248, allegato E (Legge sul contenzioso amministrativo), quando è dichiarato lo stato di emergenza o lo stato di eccezionale pericolo di incendi boschivi e non è possibile reperire con la necessaria tempestività la disponibilità delle scorte, delle attrezzature e dei beni necessari per gli interventi tecnici e per il soccorso alle popolazioni, il Presidente della Provincia, con riferimento agli interventi e alle attività d'interesse provinciale o di livello sovracomunale, e il sindaco, con riferimento agli interventi e alle attività d'interesse di un solo comune, possono disporre che si provveda alle requisizioni in uso e, limitatamente ai beni mobili, alle scorte e alle attrezzature, anche in proprietà, indicando il segretario comunale o un dirigente incaricato di assumere i provvedimenti di requisizione e di determinare la liquidazione degli indennizzi e degli eventuali risarcimenti spettanti ai proprietari dei beni requisiti.

In caso di espropriazione di beni immobili occorrenti per l'esecuzione dei lavori e degli interventi di gestione dell'emergenza e di ricostruzione, anche con nuova destinazione d'uso per finalità pubbliche, di beni immobili danneggiati dalle calamità, l'indennità di espropriazione prevista dal titolo I, capo III, della legge provinciale sugli espropri è determinata con riferimento allo stato di fatto e di diritto degli immobili immediatamente precedente il momento del verificarsi della calamità. La Giunta provinciale determina le modalità di verifica dello stato di diritto e di fatto dei beni immobili precedente la calamità e può autorizzare l'affidamento di studi, ricerche e valutazioni necessari per determinare questo stato a professionisti esterni all'amministrazione, assumendo a proprio carico le relative spese.

In merito al reperimento di materiali e mezzi utili ad affrontare la prima emergenza, di cui al presente paragrafo sono viceversa fatte salve tutte le disposizioni contenute nella l.p. n°9 del 01 luglio 2010 - Capo II *"Interventi di ripristino definitivo dei servizi pubblici e di ricostruzione dei beni pubblici e dei beni di uso civico"*.

### **AMMISSIBILITÀ DOMANDA CONTRIBUTI**

ai sensi del d.G.p. 1305 del 1°luglio 2013

[http://www.protezionecivile.tn.it/normativa\\_modulistica/evid\\_normativa/pagina7.html](http://www.protezionecivile.tn.it/normativa_modulistica/evid_normativa/pagina7.html)



# SOTTOSCHEDA MAM 1 – ATTREZZATURA E MEZZI

(versione 0.0 data settembre 2014)

Inserire inventario caserma/e VVVF

24/10/2014



Federazione dei Corpi  
Vigili del Fuoco Volontari della P.A.T.

## SITUAZIONE INVENTARIO

CORPO VIGILI DEL FUOCO VOLONTARI DI : SPORMINORE

Tipo	Q.tà	S.to	Anno	Marca	Note
ARMADIETTI PERSONALI	21	S			
ARMADIO	2	S			Armadi per ufficio
ARREDI OFFICINA	1	B			01 banco da lavoro 01 scaf
ASPIRAPOLVERE	1	B		HOOVER	
CARICA BATTERIE PER AUTOMEZZI	1	B		MASTER STARTER 460	
CARICA BATTERIE PER RADIO	6	B			
CARICABATTERIE PER CERCAPERSONE	12	O		EMC	
CATENE DA NEVE	10	O			catene a rombo per pk up
CATENE PER MOTOSEGA	2	B			
CAVI PER BATTERIE	2	O			
CAVO DI TRAINO	1	O			fascia da 5 m
CENTRALINO	1	O		FRACARO CT4	combinatore telefonico per
COMPUTER	1	B			computer completo
CUCITRICE	1	B		KLIZIA 97	
FAX	1	O			
FORBICE	1	O		LEBEZ	
FRIGORIFERO	1	B			
KIT PULIZIA CAMINI	1	O			
MARTELLI	5	O			
MOLA A DISCO	1	O			
MOSCHETTONI	15	O			
MOSCHETTONI DA ROCCIA	8	O			
PALETTA FERMA TRAFFICO	10	O			
PATTUMIERA	2	O			
PINZE	1	O			
SCOPA	4	B			
SCRIVANIA	1	O			
SEDIE UFFICI- SALA RIUNIONI	15	B			
SEGNAL STRADALE DI PERICOLO	4	O			
SERIE CHIAVI DA OFFICINA (VARI TIPI)	1	O			
STAMPANTE	1	O			
TAVOLO SALA RIUNIONI	2	O			
TELEFAX	1	O			
TOPO PER POZZI NERI	2	O			
TRAPANO	1	O		AEG	
TRONCHESINI CARPENTIERE	2	O		KNIPEX 99-220	
AMPLIATORI UNI 25 -> 45	2	O			
AMPLIATORI UNI 45 -> 70	2	O			
ATTACCHI BASTARDI DI RACCORDO	5	O			
BADILI	5	O			
CANISTRA MISCELA-OLIO	1	O			
CANISTRE	5	O			
CESOLA	1	O			
CHIAVI FISSATUBO	4	O			
CHIAVI PER IDRANTI	16	O			
CORDE SPEZZONI DI VARIE MISURE	8	O			
CUSCINI DI SOLLEVAMENTO	3	O			Kit 3 cuscini + centalina +
DIVISE DA PARATA COMPLETA	16	O			
DIVISORI A TRE VIE	2	O			
ESTINTORE POLVERE PORTATILE	5	O			
FARI 220 V WATT...	4	O			
FASCETTE LEGATUBO 70	8	O			





24/10/2014



Federazione dei Corpi  
Vigili del Fuoco Volontari della P.A.T.

## SITUAZIONE INVENTARIO

### CORPO VIGILI DEL FUOCO VOLONTARI DI : SPORMINORE

Tipo	Q.tà	S.to	Anno	Marca	Note
FUNI/CORDINI IN ACCIAIO	1	O			
GRUPPO ELETTROGENO PORTATILE KW...	2	O			
LAMPADE PORTATILI	6	O			
LAMPADE PORTATILI ANTIDFLAGRANTI	7	O			
LAMPEGGIATORI STRADALI	4	O			
LANCE UNI 70 REGOLABILI	3	O			
LANCIA UNI 45 SCHIUMA B.E.	2	O			
LANCIA 45 REGOLABILI STORZ	2	O			
LANCIA ALTA PRESSIONE	2	O			
LANCIA UNI 45 REGOLABILI	2	O			
MANICHETTA CARICAMENTO 70	1	O			
MANICHETTE 70 STORZ	28	O			
MANICHETTE ALTA PRESSIONE 38MM	2	O			
MANICHETTE UNI 45 STORZ	28	O			stolz da 25
MAZZA	1	O			
MODULO SCARRABILE	1	O			Modulo scarrabile per pom
MOTOPOMPA OLTRE 1200/8	1	O		WATERHOUSE	
MOTOSEGA	2	O			
PASSACARRI	4	O			
PICCONI	5	O			
PREMESCOLATORE SCHIUMA	1	O			
PROLUNGA CORRENTE 220 VOLT	2	O			
RACCORDO UNI 70 MM	1	O			
RACCORDO MANICHETTA UNI 25 F	1	O			
RACCORDO MANICHETTA UNI 45 F	1	O			
RACCORDO MANICHETTA UNI 70 F	1	O			
RACCORDO MANICHETTA UNI 70 M	1	O			
RACCORDO STORZ/UNI POMPE LINEA	6	O			5 stolz uni f 1 stolz uni m
RADIO FISSE FREQUENZA VV.F.	1	O		EMC SPEEDFIRE	
RADIO PORTATILE	10	O		OREGON SCIENTIFIC	complete di auricolare\mic
RADIO PORTATILE FREQUENZA VV.F.	6	O			
RADIO VEICOLARI	3	O			
RILEVATORI DI GAS	1	O			
RONCOLE	2	O			
SCALE A GANCIO	1	O			
SCALE ITALIANE	1	O			
SEGACCIO	1	O			
TIRFORT	1	O			
TREPPIEDE PER FARI	2	O			
TUBI ASPIRAZIONE POMPA	6	O			
TURBOVENTILATORE	1	O			
ZAPPONI PER INCENDI BOSCHIVI	1	O			
AUTOBOTTE TIPO A	1	O	2014	MAN TRUCK BUS AG TGM	
AUTOMEZZO PIK UP 5 POSTI	1	O		NISSAN NAVARRA	
AUTOMEZZO PIK UP 5 POSTI	1	O	2003	NISSAN PIK UP	
CARRELLO INCENDI BOSCHIVI	1	B	1990	FULMIX TLF500	
CARRELLO MOTOPOMPA	1	O	1998	FULMIX VF	
AUTOPROTETTORI COMPLETI	6	O		DREGHER	
BARELLA	1	O			
BASTINI PER AUTORESPIRATORI	6	O			
BERRETTO DIVISA PARATA	16	O			
BERRETTO ESTIVO	18	O			





24/10/2014



**Federazione dei Corpi  
Vigili del Fuoco Volontari della P.A.T.**

## ***SITUAZIONE INVENTARIO***

**CORPO VIGILI DEL FUOCO VOLONTARI DI : SPORMINORE**

<b>Tipo</b>	<b>Q.tà</b>	<b>S.to</b>	<b>Anno</b>	<b>Marca</b>	<b>Note</b>
BERRETTO INVERNALE	18	0			
BOMBOLE DI SCORTA AUTOPROTETTORI	8	0			200 bar
CASSETTA - BORSA PRONTO SOCCORSO	2	0			
CERCAPERSONE	12	0		QUATTRINO SWISSIHONE	
CINTURONI	21	0			
DPI EN 469 CAPOTTINA E PANTALONE	21	0			
ELMETTI KIT BOSCHIVO	21	0		GALLET F2	
ELMETTO	21	0		GALLET F1	
GIACCONA INVERNALE	17	0			
GILET ALTA VISIBILITA'	6	0			
GUANTI ANTICALORE ALUMINIZZATI	21	0		TACCONI	
IMBRACATURA DA ROCCIA	8	0			2 da roccia e 2 da lavoro
MAGLIE MANICA LUNGA	21	0		FAL	
MAGLIETTE MEZZA MANICA	36	0		EFFEPI	
OCCHIALI PROTETTIVI	21	0		MSA	
PANTALONE ESTIVO	21	0			
SOTTOTUTA	21	0		FAB	
STIVALI IN GOMMA LUNGI E CORTI	6	0			
STIVALI/CALZATURE DI SICUREZZA	21	0			
TUTE DA INTERVENTO	21	0		TACCONI	
ZAINI DA MONTAGNA	2	0			

### **Inventario magazzino/i comunali** (in corso di revisione)

I mezzi comunali sono:

- Pik-up con due posti più cassone
- Trattore stradale John Deere completo di lama spazzaneve e spargisale

Le principali attrezzature sono:

- Motosega
- Decespugliatore
- Molla a disco
- Avviatore
- Tassellatore
- Badili e picconi



## **SOTTOSCHEDA MAM 2 – MATERIALI, MEDICINALI E VIVERI – SCORTE IDRICHE**

(versione 0.0 data settembre 2014)

Sono di seguito riportati tutte le tipologie di materiali e viveri fruibili all'interno del territorio comunale; per brevità sono riportate le scorte disponibili ed una stima dei quantitativi a vario titolo presenti (scorte magazzini alimentari, supermercati etc), depositi, ferramenta, magazzini edili e quant'altro ritenuto utile in fase di emergenza.

### **Ferramenta ed Edilizia**

Sul territorio comunale non sono presenti attività di questo tipo dunque la soluzione più consona sarà quella di rifornirsi presso le attività commerciali nelle vicinanze. Le attività edili più vicine sono:

#### **TUTTEDIL SRL**

Loc Castelletto di Ton 9

38010 - TON (TN)

0461 606032

<http://www.tuttedil.it/>

### **Medicinali**

Sul territorio comunale non è presente una Farmacia.

Quelle più vicine sono a:

#### **Mezzolombardo**

Via Degasperi, 19/21

Tel: +39 0461.601032 - Fax: +39 0461.607879 –

Cell +39 339 4604160 - [info@farmaciacampagnola.it](mailto:info@farmaciacampagnola.it)

#### **Denno**

in Via Guglielmo Marconi,8 - 38010 Denno (TN)

tel: 0461 655537, 0461 645242

### **Viveri**

In paese è presente la filiale della Famiglia Cooperativa – Via Don Giuseppe Maurina (per contatti vedi scheda IG 14).

### **Scorte idriche**

Oltre all' acquedotto comunale non sono presenti altre scorte idriche.



## **SOTTOSCHEDA MAM 3 – UNITA' DI SERVIZI**

(versione 0.0 data settembre 2014)

Elenco ditte in grado di fornire materiali o mezzi anche in grado di erogare un servizio completo ed autonomo (ad esempio: mezzi d'opera con operatori esperti e disponibile, fornitura e distribuzione di pasti caldi per un numero x di persone, realizzazione di un impianto di potabilizzazione per numero x di persone, trasporto autonomo di numero x di persone, ecc.).

Si ricorda che:

- in merito al reperimento di mezzi utili ad affrontare la prima emergenza, di cui al presente paragrafo sono viceversa fatte salve tutte le disposizioni contenute nella l.p. n°9 del 01 luglio 2010 - Capo II "*Interventi di ripristino definitivo dei servizi pubblici e di ricostruzione dei beni pubblici e dei beni di uso civico*".
- l'elenco dei mezzi disponibili e dei rispettivi proprietari o custodi deve essere costantemente aggiornato. Nel caso vengano stipulate apposite convenzioni deve essere previsto che la proprietà informi il comune in caso di cessioni dei mezzi, inoperatività prolungata, etc.

### **Elenco ditte - Precettazioni possibili:**

#### **Imprese edili**

Sul territorio comunale sono presenti alcune imprese artigianali con dotazioni di attrezzature non adeguate per affrontare eventi importanti. Si dovranno eventualmente attingere a ditte e mezzi nella vicinanza.

##### **COSTRUZIONI I.C.E.S. SRL**

V. Trento 7 - 38010 Spormaggiore (TN)  
tel: 0461 600138  
fax: 0461 600137  
[impresa@icessrl.it](mailto:impresa@icessrl.it)

##### **CRIMALDI S.R.L.**

V. Luc 10 - 38010 Campodenno (TN)  
tel: 0461 655037  
fax: 0461 645284  
[info@impresacriminaldi.it](mailto:info@impresacriminaldi.it)

#### **Cave**

Sul territorio comunale non sono presenti cave fisse di materiale. Le più vicine sono situate sul comune di Campodenno lungo la Strada Stratale 73 di proprietà della ditta ICES.